

# 忠岡町の要介護等認定者の状況及び将来推計

## 1 忠岡町の要介護等認定者の状況

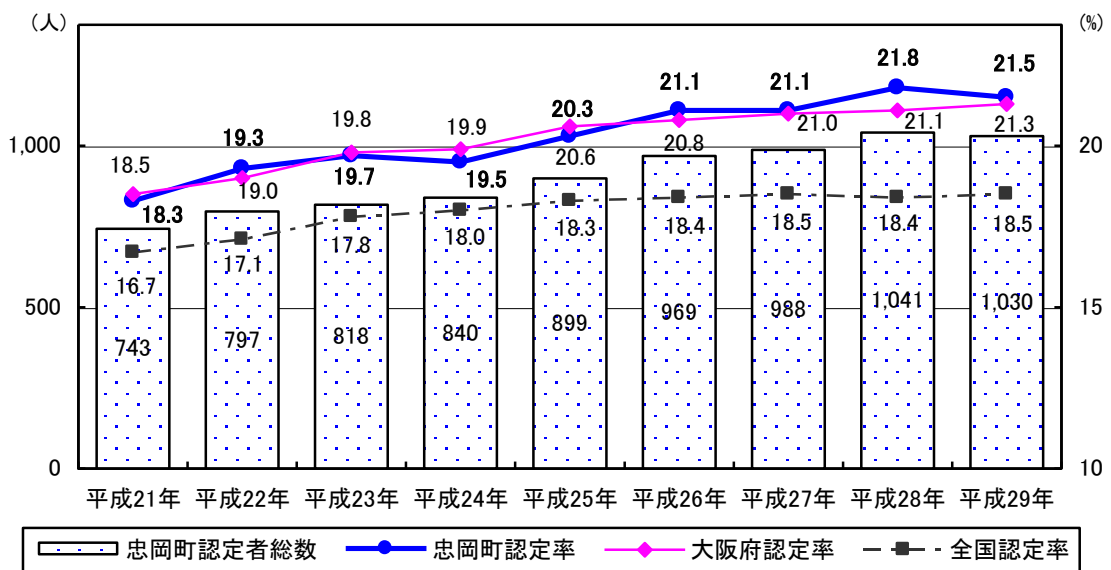
### (1) 要介護等認定者数の推移

#### ① 要介護等認定者数は増加傾向にあり、認定率は全国より高く大阪府と同水準

忠岡町の要介護等認定者数（各年次9月末現在）は、平成21年の743人が、平成28年には1,041人と千人を超えて増加を続けています。平成29年7月末現在では1,030人と若干減少しましたが、依然千人を超えています。

第1号被保険者数（おおむね高齢者人口）に占める要介護等認定者数の割合（認定率）は、平成21年に18.3%と一旦低下し、以降、低下、横ばいなどがあるものの、おおむね上昇傾向にあり、平成28年には21.8%となり、過去最高となりました。平成29年には21.5%と低下傾向を示していますが、介護保険制度が開始された平成12年は11.5%で、17年間で10ポイント上昇しています。

■ 要介護等認定者数及び認定率の推移



資料：介護保険事業状況報告（各年9月末現在、平成29年は7月末現在）

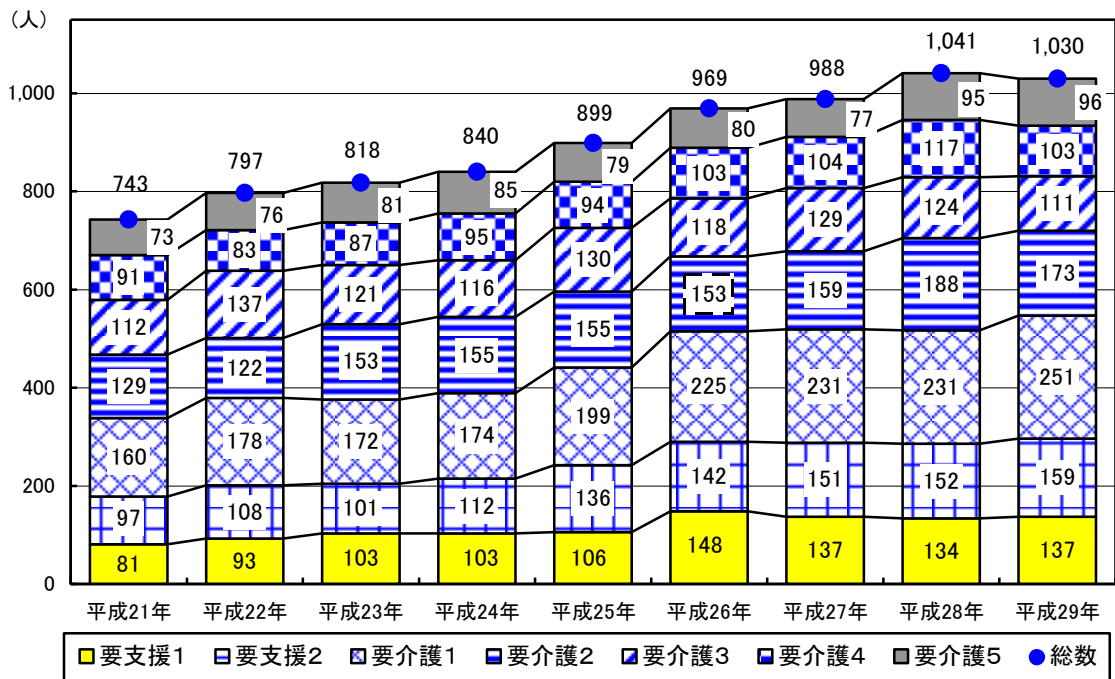
注）認定率は認定者数を第1号被保険者数で除した数値

② 要介護度別認定者数の推移では、要支援1及び要支援2、要介護1の伸びが大きい

平成21年以降の要介護度別認定者数の推移は、次の図のようになりますが、認定者総数は平成21年から29年でおよそ1.4倍となっています。

要介護度別では、要支援1が1.7倍で最も増加率が高く、次いで要支援2及び要介護1が1.6倍、要介護2及び要介護5が1.3倍、要介護4が1.1倍、要介護3は横ばいとなっていて、要支援及び要介護1の軽度の増加率が高くなっています。

■要介護度別 認定者数の推移

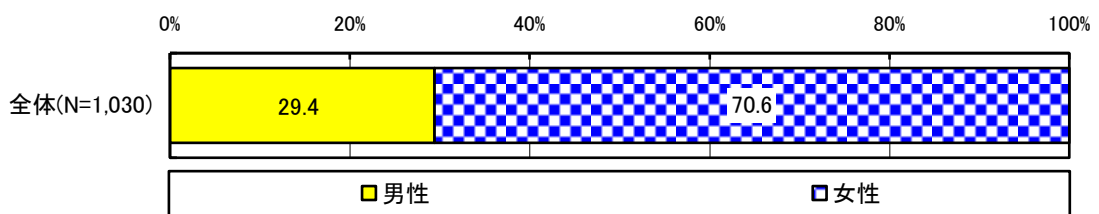


資料：介護保険事業状況報告（各年9月末現在、平成29年は7月末現在）

③ 要介護等認定者の性別構成は、女性がおよそ7割を占める

平成29年7月末現在の要介護等認定者について、性別の構成をみると、全体では、男性が29.4%、女性が70.6%で、女性は男性のおよそ2.4倍と多くなっています。

■要介護等認定者の性別構成（平成29年7月末現在）

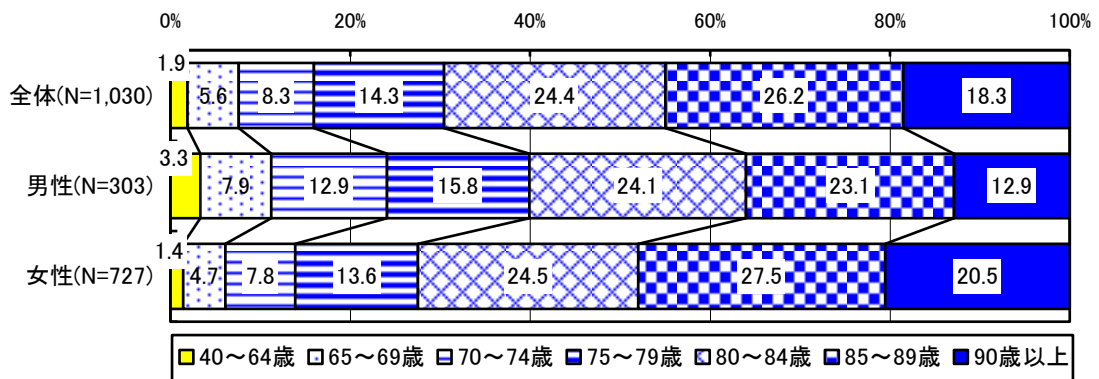


資料：介護保険事業状況報告

要介護等認定者全体の年齢区分構成では、40～64歳が1.9%、65～74歳の前期高齢者が合わせて13.9%、75～84歳の後期高齢者の前期が38.7%、85歳以上の後期高齢者の後期が44.5%で、後期高齢者は合わせて83.2%となっています。

性別では、男性は40～64歳、前期高齢者率が女性より高く、女性は後期高齢者率が86.1%で、男性の75.9%より10.2ポイント高くなっています。

■要介護等認定者の性別 年齢区分構成（平成29年7月末現在）



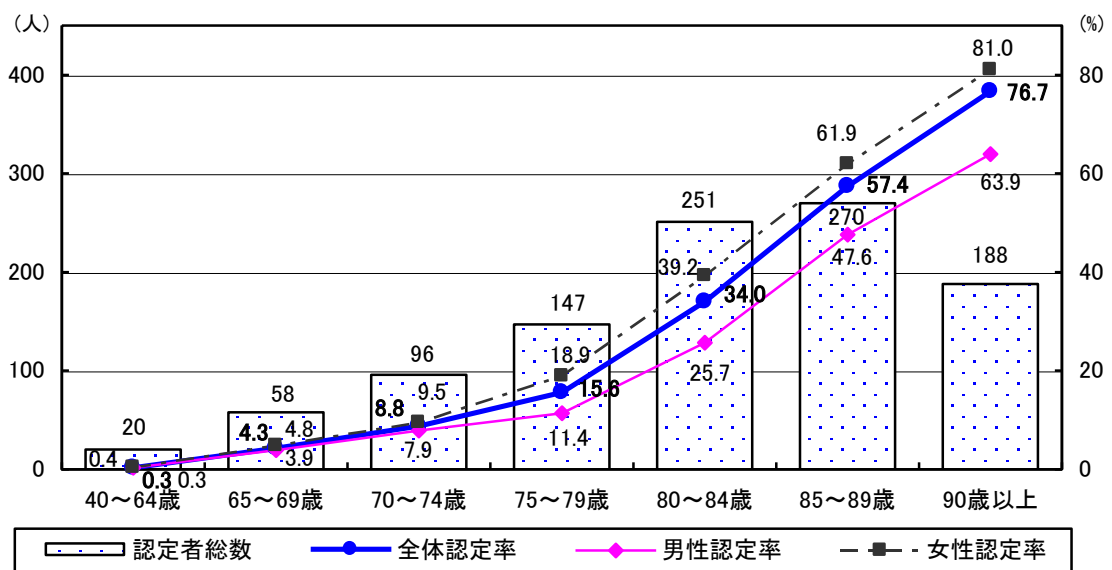
資料:介護保険事業状況報告

④ 認定率は65～69歳が4.3%、90歳以上が76.7%で、女性は各年齢層で男性より高い

認定率は、後期高齢者になると上昇し、特に85歳以上では高く、85～89歳が57.4%、90歳以上では76.7%となります。

女性は各年齢層で男性より高く、年齢が上がるにしたがいその差が開き、90歳以上では男性が63.9%に対し、女性は81.0%となっています。

■年齢別の認定者数と認定率（平成29年7月末現在）



資料:介護保険事業状況報告

■性・年齢別の認定者数と認定率（平成29年7月末現在）

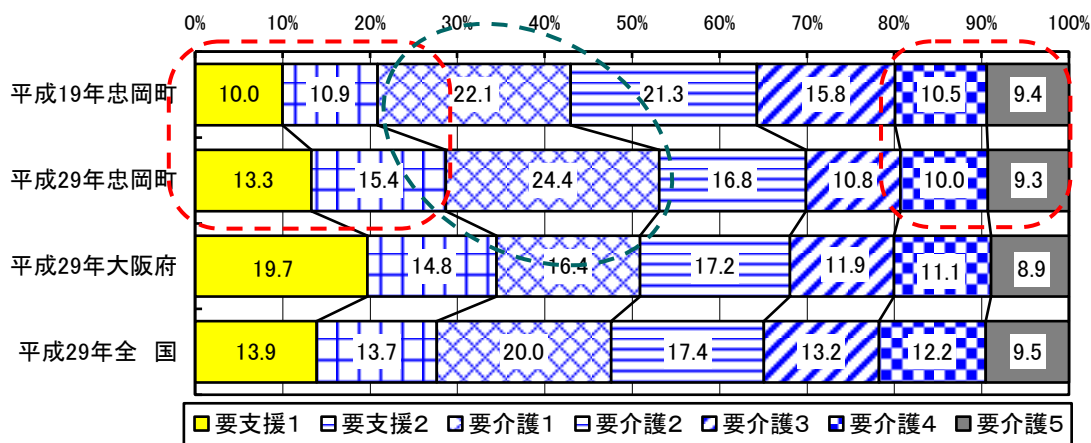
項目		年齢区分						
		40～64歳	65～69歳	70～74歳	75～79歳	80～84歳	85～89歳	90歳以上
認定者数	全体	20	58	96	147	251	270	188
	男性	10	24	39	48	73	70	39
	女性	10	34	57	99	178	200	149
認定率	全体	0.3	4.3	8.8	15.6	34.0	57.4	76.7
	男性	0.3	3.9	7.9	11.4	25.7	47.6	63.9
	女性	0.4	4.8	9.5	18.9	39.2	61.9	81.0

注) 認定率は、平成29年7月末現在の本町の年齢別人口に対する割合

⑤ 要支援1・2の率は28.7%で、全国水準と同程度、大阪府より低い。要介護1は大阪府や全国水準より高い

平成29年7月末現在の要介護度構成を、全国及び大阪府と比べると、要支援1及び要支援2の割合が、大阪府より低く、全国と同水準となっています。大阪府は全体では要支援1が19.7%と特に高くなっています。しかし、要支援の率は、10年前に比べて高くなっています。また、忠岡町では要介護1が大阪府及び全国水準より高く、要介護2は大差なしとなっています。要介護3以上は、大阪府より若干低く、全国より低く、10年前に比べて要介護3が低くなっています。

■要介護度別認定者数の構成比の全国・大阪府との比較

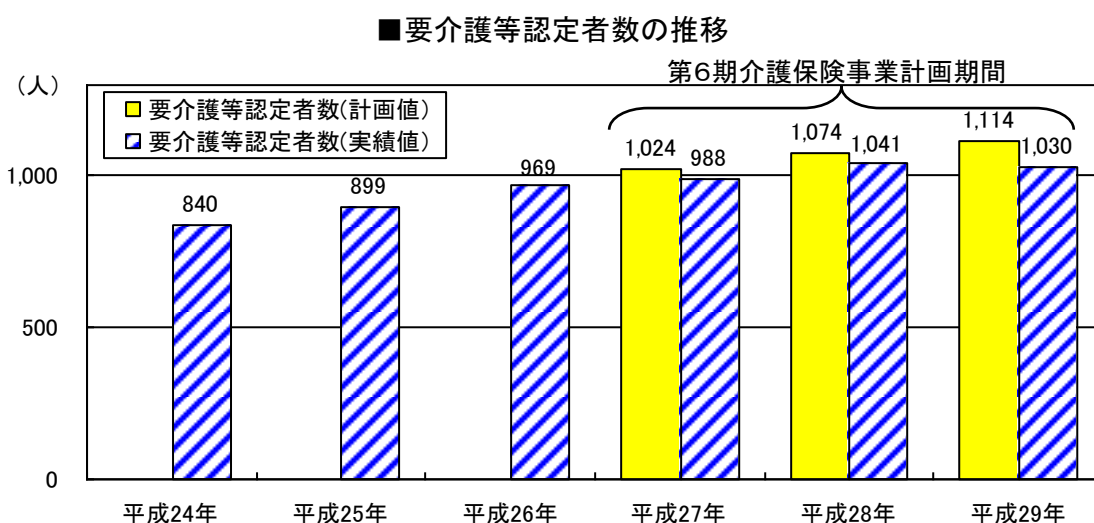


資料：介護保険事業状況報告、平成19年は9月末、平成29年は7月末

## 2 要介護等認定者の推計についての検証

### ① 要介護等認定者総数

要介護等認定者総数は、平成27年の計画値1,024人に対して実績値は988人、平成28年度の計画値1,074人に対して1,041人で、平成27・28年度実績値が計画値を下回っています。ちなみに、平成29年の計画値は1,114人で、7月末現在の実績値は1,030人で、平成29年も計画値を下回る見込みです。



資料：介護保険事業状況報告（各年9月末現在、平成29年は7月末現在）

### ② 要介護度別認定者数

3年間を通し、要支援1の計画値と実績値の差が大きくなっています。また、ほとんどの要介護度で計画値を下回っていますが、要介護1は計画を上回っています。

■ 要介護度別認定者数の計画値と実績値（平成27～29年）

（単位：人）

項目・年次	計画値			実績値			計画値との差		
	平成27年	平成28年	平成29年	平成27年	平成28年	平成29年	平成27年	平成28年	平成29年
認定者総数	1,024	1,074	1,114	988	1,041	1,030	△36	△33	△84
要支援1	168	171	175	137	134	137	△31	△37	△38
要支援2	148	160	171	151	152	159	3	△8	△12
要介護1	227	229	235	231	231	251	4	2	16
要介護2	160	170	176	159	188	173	△1	18	△3
要介護3	124	133	139	129	124	111	5	△9	△28
要介護4	110	115	121	104	117	103	△6	2	△18
要介護5	87	96	97	77	95	96	△10	△1	△1

資料：実績は、介護保険事業状況報告（平成27・28年は9月末現在、29年は9月末現在）



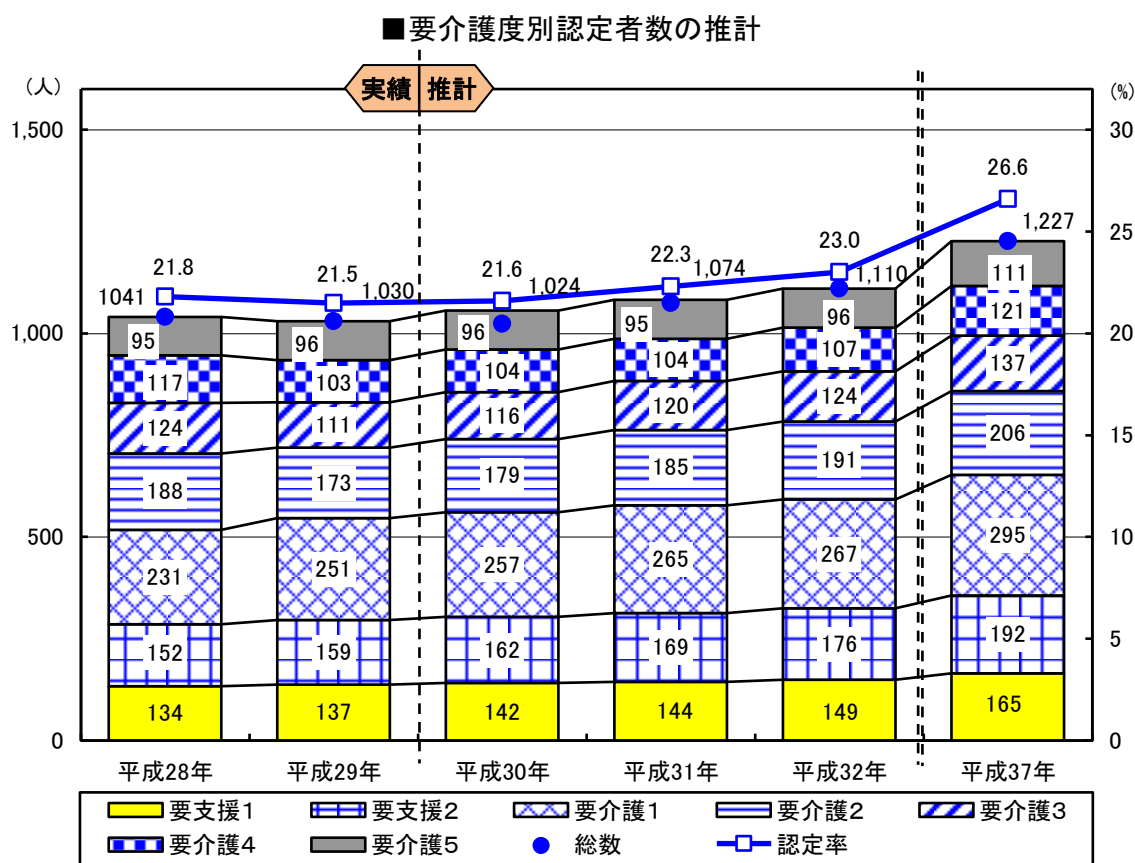
### 3 要支援・要介護認定者の推計

要支援・要介護認定者数は、推計人口と認定状況の実績を踏まえて推計します。前期の実績の性別・年齢別・要介護度別認定率と伸び率をそのまま使用した自然体推計では、過去の増減の傾向をそのまま反映し、減少傾向にある要介護度は減少を続け、増加傾向にある要介護度は増加を続け、その差が大きくなってしまいますので、人口推計結果や後期高齢者の増加、介護予防の実施等も踏まえて推計しました。

その結果は、以下のとおりで、第7期計画の最終年度である平成32年は、総数が1,110人、認定率は23.0%と見込んでいます。

また、団塊の世代がすべて後期高齢者となる平成37年度は認定者総数が1,227人、認定率が26.6%と見込んでいます。

なお、大阪府の高齢者計画策定指針によると、大阪府の要介護認定率のピークは2035年（平成47年）、介護需要のピークは2040年（平成52年）に到来することに留意することとしています。



## ■参考資料

### ① 介護保険料と要介護等認定率

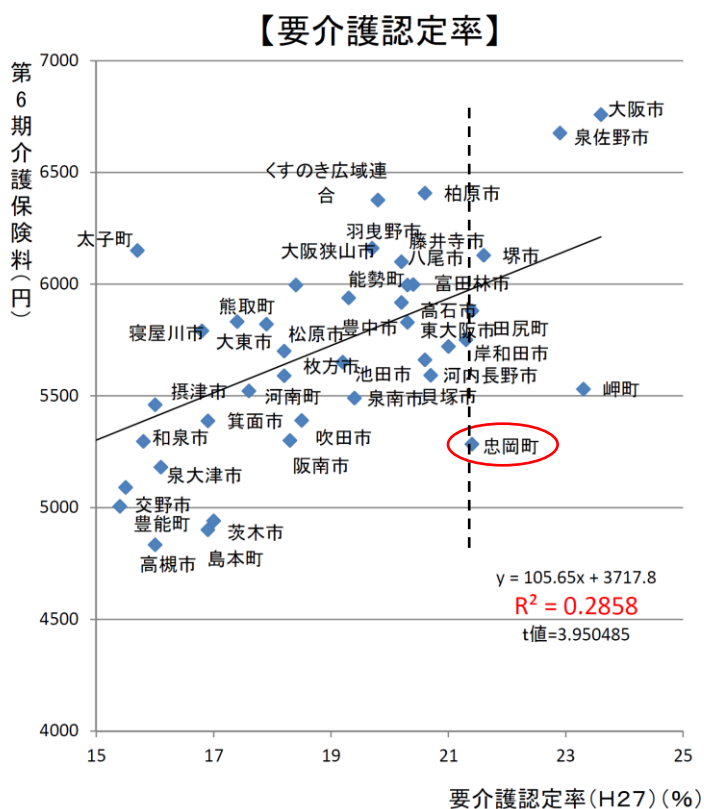
大阪府全体では認定率、第1号被保険者1人当たり介護費が、平成26年度では全国一となっています。そのなかで、忠岡町は認定率が高い順には、41保険者中24番目で、第1号被保険者1人当たり介護費は低い方から9番目となっています。**認定率を押し上げているのは、要支援1から要介護2までの方で、介護度の悪化防止と介護予防の推進が一層必要**といえます。また、女性は先にみたように、各年齢階級で男性よりも認定率が高く、特に75歳以上で顕著となっています。

さらに、忠岡町では在宅サービスの利用率が大阪市に次いで2番目に高くなっています。特に訪問介護（2位）や通所リハビリテーション（1位）、福祉用具貸与（3位）、介護予防支援・居宅介護支援（4位）の受給率（対第1号被保険者）が高く、訪問介護及び通所介護では、事業所の被保険者千人当たり事業所数が1位となっています。

また、大阪府では居宅介護支援事業所数は、訪問介護給付費とより高い相関がうかがえるとされていますが、忠岡町は居宅介護支援事業所の被保険者千人当たり事業所数が1位で、被保険者千人当たりのサービス付き高齢者向け住宅戸数も1位となっています。

ただし、介護保険料との関係では、認定率が同程度の田尻町や高石市に比べて、忠岡町の第6期介護保険料は低くなっています。

#### ■介護保険料と要介護認定率



#### ■サービス種類別の在宅サービスの受給率（平成26年度）

サービス種類	忠岡町	大阪府
訪問介護	9.21%	7.28%
訪問看護	1.04%	1.53%
居宅療養管理指導	1.76%	2.39%
通所介護	5.88%	5.37%
通所リハビリテーション	2.40%	1.41%
福祉用具貸与	7.24%	6.49%
介護予防支援 居宅介護支援	13.63%	12.19%

注) 受給率は対第1号被保険者

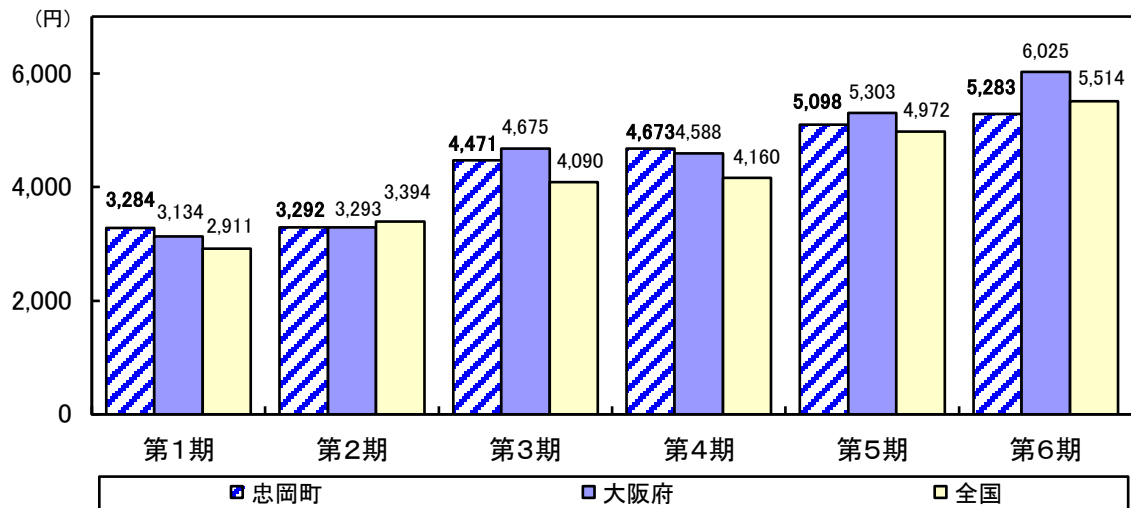
資料:「大阪府の要介護認定率、介護費の現状等について」H28年7月1日(大阪府福祉部高齢介護室)



## ② 介護保険料の推移

忠岡町の第1号介護保険料は上昇率に差があるものの、一貫して上昇を続け、第6期では5,283円となっています。第6期以外は大阪府水準と大差なく、大阪府内では、第1期は高い順に41保険者中9番目でしたが、第2期は26番目、第3期は27番目、第4期は17番目、第5期は15番目と上がりましたが、第6期は35番目となっています。

■ 第1号介護保険料の推移



資料：厚生労働省及び大阪府資料